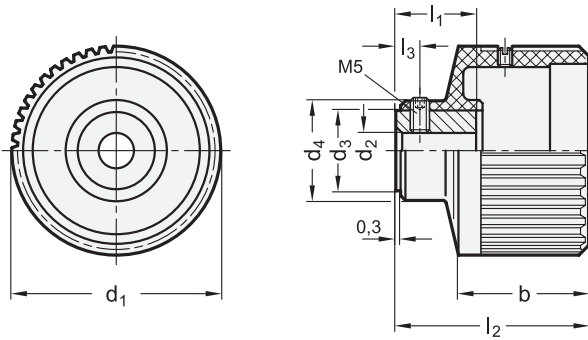




elesa  
Original design IZN. GXX



d <sub>1</sub>	d <sub>2</sub> H7 Bohrung	d <sub>3</sub>	d <sub>4</sub>	b	l <sub>1</sub>	l <sub>2</sub>	l <sub>3</sub>	für Stellsanzeiger	
								GN 000.8 Größe	GN 000.3 Größe
60	B 10	22	27	38	22	52,5	6	42	-
80	B 12	26	33	40	24	60	6	60	60

### Ausführung

#### Knopf

Kunststoff, Polyamid (PA)

- glasfaserverstärkt
- Einsatztemperatur 0 °C bis +100 °C
- schwarz, glänzend

#### Buchse

Stahl, brüniert

#### Gewindestifte

Edelstahl

RoHS

Drehknöpfe GN 526.8 haben eine Ausnehmung zur Aufnahme von Stellsanzeigern GN 000.8 / GN 000.3.

#### Hinweise

GN 534.8 Drehknöpfe

Seite

312

#### Technische Informationen

Montagefolge GN 526.8

ISO-Passungen

Kunststoff-Eigenschaften

315

2391

2414

#### Zubehör

GN 000.8 Stellsanzeiger (Pendelsystem, analoge Anzeige)

GN 000.3 Stellsanzeiger (Pendelsystem, digitale / analoge Anzeige)

GN 576 Abschlussdeckel (für Drehknöpfe / Handräder ohne Stellsanzeiger)

GN 826 Klemmelemente (für Verstellspindel)

308

309

366

290

Bestellbeispiel

GN 526.8-60-B10

1 d<sub>1</sub>

2 d<sub>2</sub>



### Montagefolge

1. Drehknopf auf Spindel montieren und mit Druckschraube befestigen.
2. Spindel in Ausgangsstellung (0-Stellung) drehen.
3. Stellungsanzeiger „von Hand“, d. h. in nichtmontiertem Zustand in 0-Stellung bringen.
4. Stellungsanzeiger in Drehknopf einbauen und mit Druckschraube sichern.  
Nicht unnötig stark anziehen, um eine Verformung des Gehäuses zu vermeiden!
5. Durch Drehen des Drehknopfes prüfen, ob Ausgangsstellung der Spindel und 0-Stellung der beiden Zeiger (GN 000.8) bzw. Zeiger und Zählwerk (GN 000.3) übereinstimmen.  
Gegebenenfalls Druckschraube lösen und Stellungsanzeiger nachjustieren.